



Bättre kommunala tjänsteresor

Potentialbedömningar för sex kommuner
i sydöstra Sverige

Bättre kommunala tjänsteresor

Titel: Bättre kommunala tjänsteresor

Publikation: 2009:35

Utgivningsdatum: 2009-05

Utgivare: Vägverket

Layout: Anneli Svahn, Vectura

ISSN: 1401-9612

Innehåll

Förord	4
Sammanfattning	5
Inledning	7
Bakgrund	7
Syfte	8
Undersökningsmetodik	8
Resultat av genomförd simulering	9
<i>Tid</i>	9
<i>Km</i>	11
<i>Antal fordon</i>	12
Vad innebär den nya planeringsmodellen?	13
Slutsatser från genomförda förstudier	14
<i>Bilaga 1</i>	
Bakgrundsfakta hemtjänstdistrikt	15
<i>Geografi</i>	15
<i>Fordon & transporter</i>	15
<i>Skötsel/service</i>	16
<i>Schemaläggning</i>	17
<i>Brukar- och insatsunderlag</i>	18
<i>Nuvarande tidsanvändning</i>	18
<i>Körsträcka idag</i>	18
Referenser	19
<i>Bilaga 2</i>	
Bakgrundsfakta hemtjänstdistrikt	21

FÖRORD

I vägverkspublikationen *Bättre kommunala tjänsteresor* redovisas hur man metodiskt kan effektivisera sina tjänsteresor och minska sina kostnader samtidigt som servicen ökar. Metoden har utarbetats utifrån erfarenheter från utredningar i Orust och Marks kommuner. Pilotprojekten i dessa kommuner visar på potentialer att minska kostnader för transporter med tiotals procent.

För att sprida kunskap om handbokens metodik och få igång ett konkret förbättringsarbete har ett samarbete startats upp mellan Vägverket och Energikontor Sydost. Ett antal kommuner i sydöstra Sverige driver arbetet i en gemensam arbetsgrupp under Energikontorets ledning.

Som ett första steg har nulägesbeskrivningar genomförts i ett antal hemtjänstdistrikt. Denna rapport sammanfattar dessa förstudier och visar på vilken potential som finns för förbättringar.

Det är vår förhoppning att fler kommuner och andra intressenter kan använda sig av denna rapport som en inspirationskälla för att ta sig an utmaningen att effektivisera sina egna tjänsteresor till nytta för miljön, trafiksäkerheten och de anställdas arbetsmiljö.

Jönköping den 9 mars 2009

Catrine Petersson

Enhetschef Vägverket Region Sydost

Sammanfattning

Under sista kvartalet år 2007 genomförde sex kommuner i Kalmar, Blekinge och Kronobergs län en genomgång av hemtjänstpersonalens tjänsteresor i ett urval av hemtjänstdistrikt. Kommunerna är Älmhult, Kalmar, Karlshamn, Ronneby, Sölvesborg och Tingsryd. Undersökningarna genomfördes i syfte att jämföra situationen idag avseende tidsanvändning och körsträcka med ett simulerat utfall med en alternativ planeringsmodell. Arbetet genomfördes enligt metodiken i Vägverkets ”Handbok för bättre kommunala tjänsteresor”.

Kartläggningen inleddes med att respektive enhetschef svarade på frågor om planeringsrutiner och resurshantering, samtidigt som all personal förde journal över genomförda arbetsinsatser. Utifrån respektive hemtjänstdistrikts förutsättningar, till exempel brukarnas adresser och insatsbehov genomfördes simuleringar av utfallet med en alternativ planeringsmodell. Simuleringarna jämfördes sedan med de verkliga rutterna och personalens anteckningar om tidsanvändning.

Samtliga studerade hemtjänstdistrikt kan tjäna både tid och körsträcka på att modernisera planeringen av hemtjänstens insatser. Hur mycket verksamheten kan effektiviseras beror bland annat på distriktets förutsättningar när det gäller geografi (tätort eller landsbygd) och hur brukarna är bosatta, nuvarande planeringseffektivitet, personalens arbetstider och uppdelning av arbetsuppgifter/ansvarsområden. Distrikten använder idag mellan 46 och 62 % av arbetstiden till insatser, det vill säga den tid som personal finns på plats hos hemtjänstens brukare. Den andelen kan, enligt genomförda simuleringar, öka till mellan 67 och 78 % samtidigt som körsträckan kan minska med 22 till 41 %. Det innebär att hemtjänstens kvalitet och personalens arbetsmiljö kan förbättras samtidigt som kommunen sparar pengar.

Moderna planeringshjälpmedel i form av olika dataprogram kan bidra till en effektivare planeringsprocess (tidsbesparing) och sparade transportmil (tids-, ekonomisk och miljömässig besparing). Genom en bra logistik kan behovet av fordon minska i och med att varje fordon kan nyttjas effektivare.

För att kunna komma fram till vad i varje specifik organisation som kan förändras och var effektiviseringspotentialen finns är det viktigt att starta med en inledande genomgång och kartläggning. Hänsyn måste också alltid tas till de enskilda brukarnas behov.

Ytterligare kommuner/distrikt har inom ramen för projektet ”Bättre kommunala tjänsteresor i Kronoberg” påbörjat motsvarande studie av effektiviseringspotential. Dessa kommuner är Markaryd, Ljungby, Älmhult, Växjö och Alvesta. Arbetet hålls samman av Energikontor Sydost i samarbete med Vägverket och har ekonomiskt stöd via KLIMP (Svenska statens stöd till klimatinvesteringsprogram). Arbetet kommer att fortgå under 2009.

Bättre kommunala tjänsteresor

Inledning

I en medelstor svensk kommun kör de anställda cirka 200 000 mil i tjänsten varje år. Oftast körs en stor andel av dessa mil i hemtjänstens verksamhet. Mängden körda mil innebär en utgiftspost för kommunen och betyder att bilkörning är en betydande miljöaspekt i den kommunala verksamheten.

Att de anställda i hemtjänsten tillbringar så mycket tid i bil gör resandet till en viktig arbetsmiljöfråga. Dels blir trafiksäkerheten en viktig faktor i arbetsmiljön, dels kan mycket tid i bil innebära ett stressmoment för personalen. Den tid som används för transport eller planering kommer inte hemtjänstens brukare till direkt nytta, tiden för varje insats pressas och personalens stress ökar.

Det har visat sig att det ofta finns möjligheter att effektivisera bilåkandet och därigenom spara tid och pengar samtidigt som arbetsmiljön förbättras, bland annat genom att tid som tidigare använts för transport och planering omvandlas till annan arbetstid. Vägverkets ”Handbok för bättre kommunala tjänsteresor” ger ett bra stöd i arbetet med översyn och förändring av tjänsteresorna.

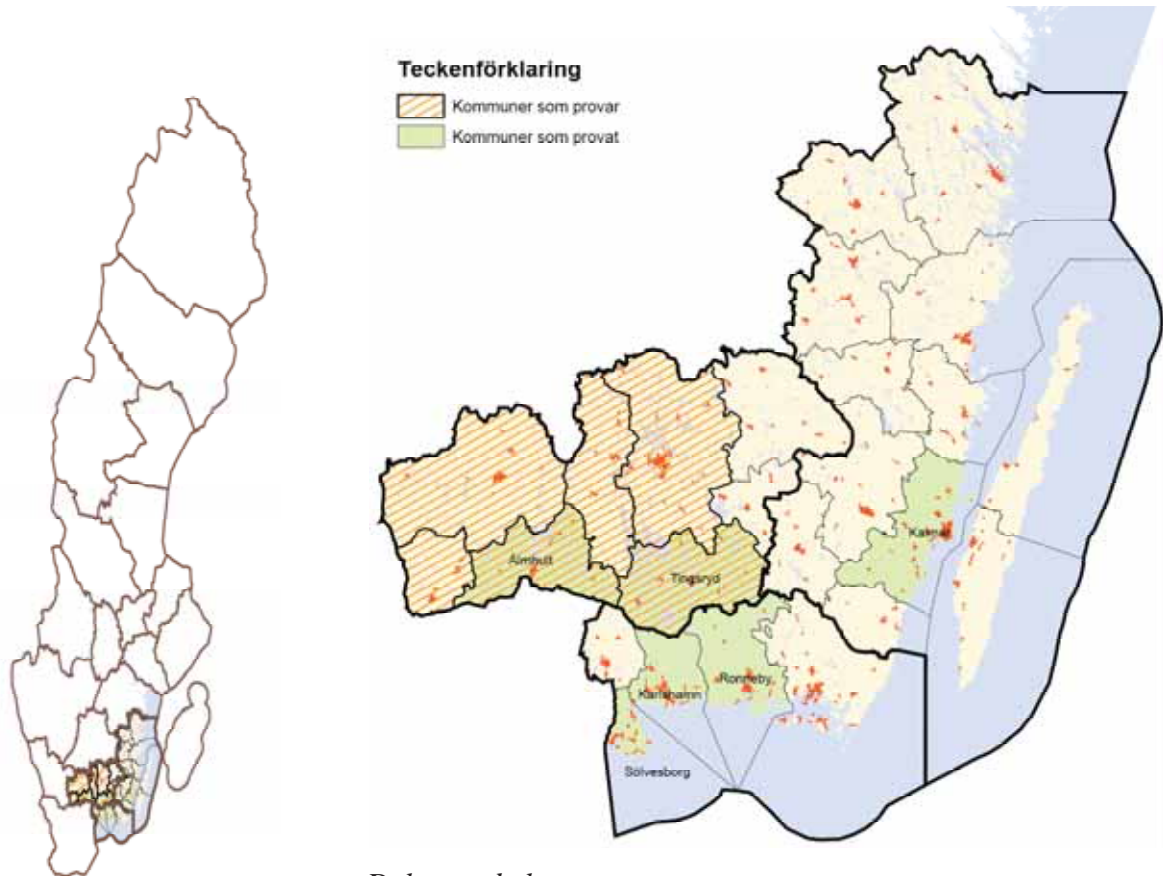
Handboken bygger på erfarenheter från ett pilotförsök i kommunerna Mark och Orust. För att sprida kännedom om handbok och arbetsätt har Vägverket tillsammans med Energikontor Sydost initierat det projekt som redovisas i denna rapport genom att erbjuda utvalda kommuner stöd i arbetet med att genomföra förstudier.

Bakgrund

Den 11 juni 2007 genomfördes ett seminarium i Nybro på temat bättre kommunala tjänsteresor, vilket blev upptakten till förstudier i sex kommuner i Kalmar, Blekinge och Kronobergs län. Förstudien innebar en genomgång av hemtjänstpersonalens tjänsteresor inom ett urval av hemtjänstdistrikt som jämförts med simuleringar av en transportoptimerad version av det egna distriktet. Kommunerna är Älmhult, Kalmar, Karlshamn, Ronneby, Sölvesborg och Tingsryd. Arbetet genomfördes enligt metodiken i Vägverkets ”Handbok för bättre kommunala tjänsteresor”.

Ytterligare kommuner/distrikt har inom ramen för projektet ”Bättre kommunala tjänsteresor i Kronoberg” påbörjat motsvarande studie av effektiviseringspotential. Dessa kommuner är Markaryd, Ljungby, Älmhult, Växjö och Alvesta. Arbetet hålls samman av Energikontor Sydost i samarbete med Vägverket och har ekonomiskt stöd via KLIMP (Svenska statens stöd till klimatinvesteringsprogram). Arbetet kommer att fortgå under 2009. En kort beskrivning av arbetsläget redovisas i bilaga 2.





Deltagande kommuner

Syfte

Undersökningarna genomfördes i syfte att jämföra situationen idag avseende tidsanvändning och kilometerproduktion i de aktuella hemtjänstdistrikten med ett simulerat utfall med en alternativ planeringsmodell. För att kunna komma fram till vad i varje specifik organisation som kan förändras och var effektiviseringspotentialen finns är det viktigt att starta med en inledande genomgång och kartläggning.

Kommunernas/hemtjänstdistriktens förutsättningar skiljer sig åt. Exempelvis finns variationer i hur brukarna bor i förhållande till varandra (glesbygd/tätort) eller hur arbetet planeras/organiseras. Hänsyn måste också alltid tas till de enskilda brukarnas behov och kvalitén på den omsorg som är hemtjänstens uppdrag.

Undersökningsmetodik

Kartläggningen inleddes med att respektive enhetschef svarade på frågor om planeringsrutiner och resurshantering, samtidigt som all personal förde journal över genomförda arbetsinsatser.

Utifrån respektive hemtjänstdistrikts förutsättningar, till exempel brukarnas adresser och insatsbehov genomfördes simuleringar av utfallet med en alternativ planeringsmodell. Simuleringarna jämfördes sedan med de verkliga rutterna samt personalens anteckningar om tidsanvändning.

Resultaten har sammanställts i kommunvisa rapporter. Denna rapport utgör en sammanfattning av innehållet i de sex delrapporterna.

Resultat av genomförd simulering

I samtliga hemtjänstdistrikt skulle transporter kunna effektiviseras genom ett antal åtgärder. Vilka åtgärder som behövs och hur stor effektiviseringspotentialen är beror på distriktets förutsättningar.

Samtliga deltagande hemtjänstdistrikt kan tjäna såväl tid som körsträcka på att byta planeringsmodell. Studiens redovisade förbättringspotential inom olika områden verifierar de praktiska erfarenheter från Orust och Mark som redovisats i handboken¹. Hur mycket transporter kan effektiviseras beror på distriktets förutsättningar när det gäller geografi (tätort eller landsbygd) och hur brukarna är bosatta, nuvarande planeringseffektivitet, personalens arbetstider och uppdelning av arbetsuppgifter/ansvarsområden inom respektive distrikt.

Slutsatserna av de genomförda studierna/simuleringarna visar att de huvudsakliga insatserna i förändringsarbetet hamnar under någon av rubrikerna *Rätt fordon som sköts på rätt sätt* eller *Nya planeringsrutiner*. I stora delar följs de också åt. Moderna planeringshjälpmedel av både arbetsscheman och rutter kan bidra till en effektivare planeringsprocess (tidsbesparing) och sparade transportmil (tids-, ekonomisk och miljömässig besparing). Genom en bra logistik kan antalet fordon minska i och med att de nyttjas effektivare. Det innebär att hemtjänstens kvalitet och personalens arbetsmiljö kan förbättras samtidigt som kommunen sparar pengar.

Tid

Samtliga hemtjänstdistrikt som deltagit i projektet har tid att tjäna på nya planeringsrutiner och effektivare logistik. Den för brukarna viktigaste arbetstiden, insatstiden, kan öka om personalens planeringstid, transporttid och kringtid minskar. Definition av de använda tidsbegreppen presenteras i faktaruta sidan 10.

Tabellen på nästa sida visar potentialen för de kommuner som deltagit i studien.

För de olika kommunerna/distrikten innebär denna tidsbesparing att insatstiden kan öka utan att den totala arbetstiden gör det. Distrikten använder idag mellan 46 och 62 % av arbetstiden till insatser. Den andelen kan, enligt genomförda simuleringar, öka till mellan 67 och 78 %.



¹ Handbok för bättre kommunala tjänsteresor, VV Publikation 2006:6

Faktaruta Använda tidsbegrepp

- Insattid - den faktiska tid som personalen är hos brukaren.
- Transporttid - all tid, oavsett transportsätt, som används för förflyttningar.
- Planeringstid - tid som dagligen används för planering av brukarbesök, avrapporteringar, vård- och brukarfrågor, nödvändiga förändringar i turer som kan ha uppkommit, inplanerade arbetsplatsmöten mm.
- Kringtid – tid för hämtning och lämning av matväskor från centralköket, väntetider vid samåkning och dubbelbemanning, hämtning och lämning av nycklar samt övrig ospecifierad tid.

Kommun	Distrikt	Använd arbetstid, timmar	Potential för tidsbesparing ny planeringsmodell, % (simulering)		
			Kringtid	Planeringstid	Transporttid
Älmhult	Centrala 1	499	-78	-61	-44
Kalmar	Rockneby	559	-66	-41	-51
Karlshamn	Asarum/Svängsta Asarum	472	-85	-38	-50
Karlshamn	Asarum/Svängsta Svängsta	844	-62	-33	-50
Ronneby	Bräkne Hoby	642	-56	-47	-36
Sölvesborg	Gerbogruppen	375	-57	-52	-53
Tingsryd	Ryd	307	-45	-69	-32
Tingsryd	Äppelgården	320	-63	-52	-22

Tabell 1. Potential för tidsbesparing, % för kringtid, planeringstid och transporttid.

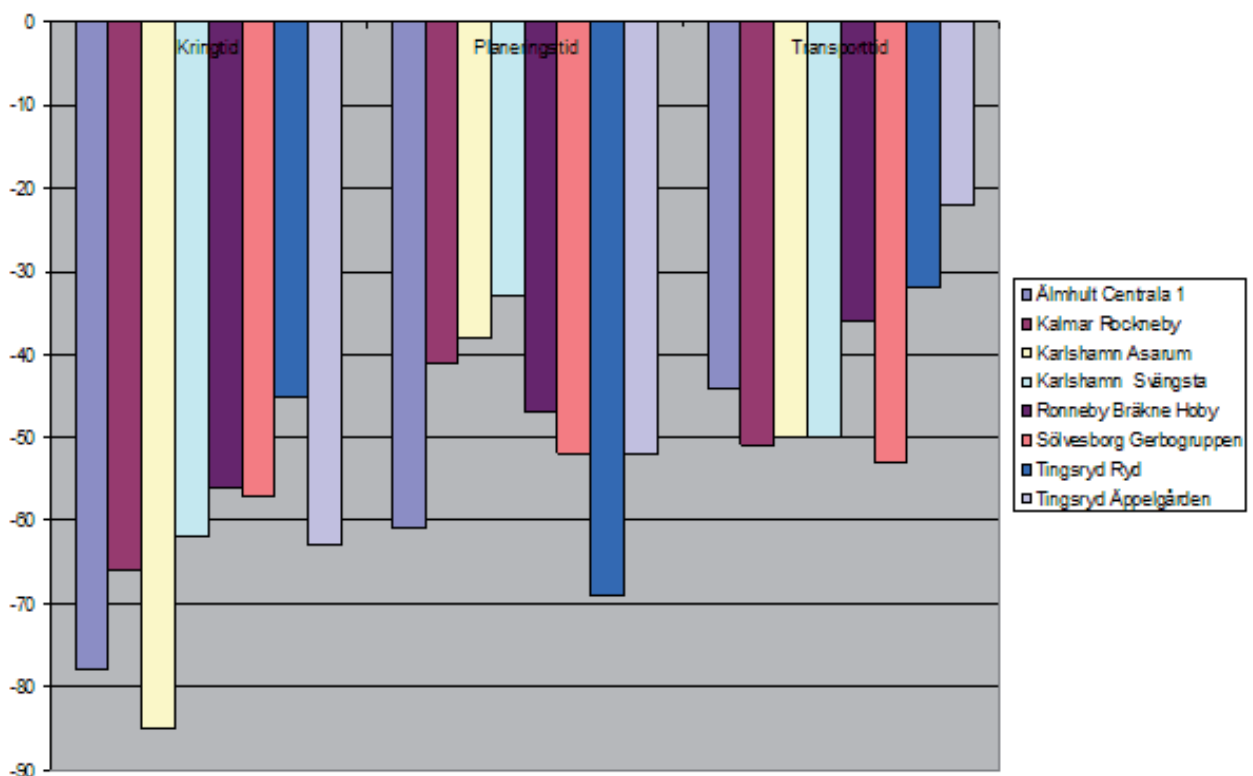


Diagram 1. Potential för tidsbesparing, % för kringtid, planeringstid och transporttid.

Bättre kommunala tjänsteresor

Kommun	Distrikt	Använd arbetstid, timmar	Insatstid, %	
			Gammal modell	Ny modell (simulering)
Älmhult	Centrala 1	499	46	69
Kalmar	Rockneby	559	56	73
Karlshamn	Asarum/Svängsta Asarum	472	57	78
Karlshamn	Asarum/Svängsta Svängsta	844	56	72
Ronneby	Bräkne Hoby	642	60	73
Sölvesborg	Gerbogruppen	375	62	78
Tingsryd	Ryd	307	57	69
Tingsryd	Äppelgården	320	53	67

Tabell 2. Potential för ökad andel insatstid.

Km

Samtliga hemtjänstdistrikt som deltagit i projektet har kilometer att tjäna på effektivare logistik, mellan 22 och 41 % enligt genomförda simuleringar. Effektivare logistik kan uppnås genom exempelvis effektivare rutter, att arbetsuppgifter som städning eller matleveranser bryts ur och hanteras för sig eller att distriktens gränser ändras för att undvika korskörningar med näraliggande distrikt.

Tabellen nedan visar minskningspotentialen för de kommuner/hemtjänstdistrikt som deltagit i studien.

Kommun	Distrikt	Körsträcka, km / vecka	Potential för minskad körsträcka, km (simulering)	Potential för minskad körsträcka, % (simulering)
Älmhult	Centrala 1	2576	875	34
Kalmar	Rockneby	3145	987	31
Karlshamn	Asarum/Svängsta Asarum	429	156	36
Karlshamn	Asarum/Svängsta Svängsta	4732	1204	25
Ronneby	Bräkne Hoby	2563	575	22
Sölvesborg	Gerbogruppen	1076	439	41
Tingsryd	Ryd	1510	330	22
Tingsryd	Äppelgården	1850	410	22

Tabell 3. Potential för minskad körsträcka.

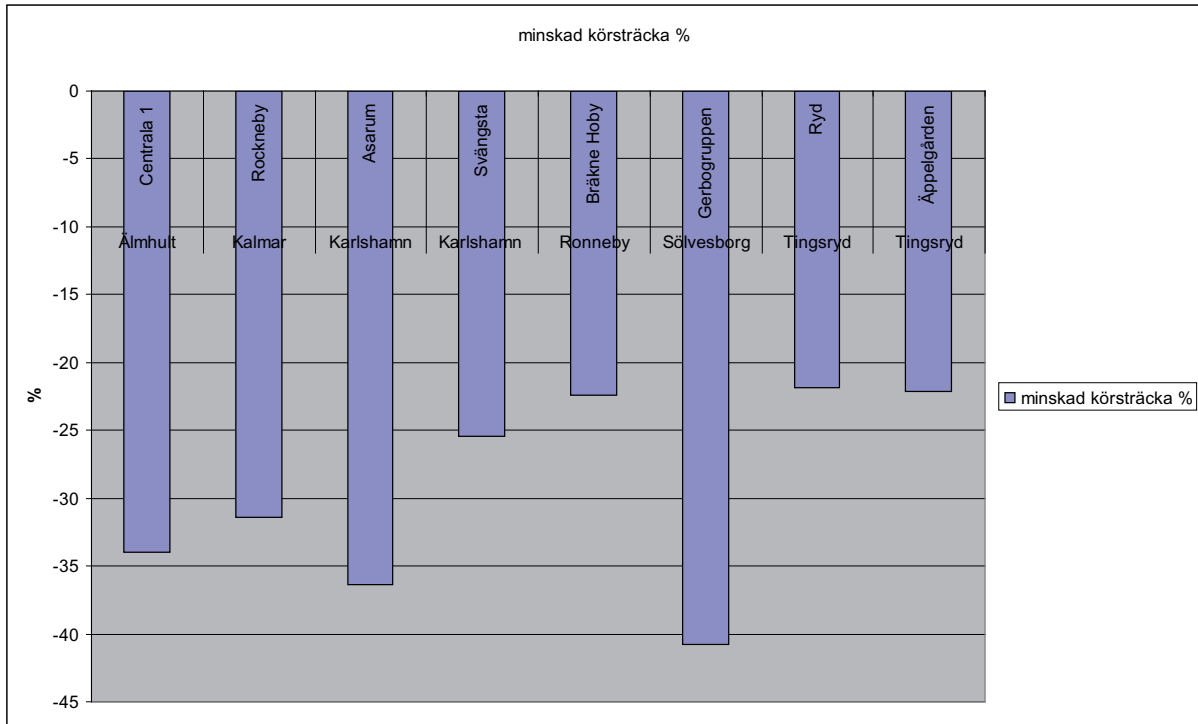


Diagram 2. Potential för minskad körsträcka.

Antal fordon

I Tingsryds kommun har underlaget bearbetats ytterligare för att beräkna vad minskad körsträcka och effektivare rutter kan innebära för antalet fordon. Det är, enligt simuleringarna, möjligt att klara verksamheten med färre bilar. Idag har de båda distrikten i Tingsryd tillgång till fyra bilar vardera. Enligt simuleringen kan de klara sig med tre (Ryd) respektive två (Äppelgården).

Givetvis genererar en minskad bilpark en ekonomisk besparing. Hur stor besparingen blir beror på vilka bilar som kan avvaras. Ett verktyg för att uppskatta besparingen är Konsumentverkets bilkalkyl². För en tre år gammal småbil uppgår årskostnaden för enbart ägandet (värdeminskning, skatt, försäkring mm) till ca 30 000 kr. Minskade bränslekostnader innebär ytterligare besparing.



² www.bilkalkylen.konsumentverket.se

Vad innebär den nya planeringsmodellen?

Idag utgår flertalet hemtjänstdistrikt i sin planering från den personal som finns till förfogande. Bemanningen matchas sedan mot insatsbehovet och transportbehovet löses med de bilar som finns tillgängliga. Den dagliga insatsplaneringen sköts idag i samtliga aktuella hemtjänstdistrikt av personalgruppen gemensamt.

I den nya planeringsmodellen utgår man från brukarna, hur de bor i förhållande till varandra och insatsbehovet. Därefter fördelas personalens arbetstimmar på de rutter som tagits fram för att vara mest effektiva transportmässigt. Antalet fordon anpassas till behovet. Genom att utse en eller ett par planerare per distrikt frigörs planeringstid från övrig personal, tid som direkt kan omvandlas till insatstid.



Slutsatser från genomförda förstudier

Effektiviseringar är möjliga i samtliga distrikt som genomfört förstudier. Eftersom distriktens förutsättningar skiljer sig åt är det viktigt att genomföra en inledande kartläggning för att se var eventuella effektiviseringar är möjliga. Utifrån kartläggnings- och analysarbetet är det sedan möjligt att hitta de bästa åtgärderna. Det är också viktigt att komma ihåg att brukarnas behov alltid måste komma i första hand och att personalen måste få möjlighet att påverka och vara delaktiga i eventuella förändringar.

Med moderna planeringshjälpmedel i form av olika dataprogram kan både personal- och insatsplanering effektiviseras. Schemaläggningen kan förenklas med ett bra schemalägningsverktyg och med ett bra logistikprogram är det möjligt att hitta bästa vägen att åka mellan brukarna eller se om distriktsgränser kan flyttas för att skapa effektivare transportmönster.

Samtliga hemtjänstdistrikt i förstudien utgick i sin arbetsplanering från tillgänglig personal ("personalmetoden"). Det innebär att arbetsdagen planeras utifrån vilka som jobbar, det vill säga resurserna, inte primärt utifrån vilka insatser som behöver göras, behovet. Genom att vända på planeringen och utgå från insatsbehovet kan personalens arbetstider anpassas till behovet. Systemets elasticitet ökar om personalen kan erbjudas flexitid med exempelvis fastställd årsarbetstid.

Genom att utse ett antal planerare som hanterar hela arbetsgruppens planering istället för att låta hela gruppen planera gemensamt effektiviseras planeringsprocessen, vilket spar tid. I vissa distrikt finns en effektiviseringsmöjlighet i att hantera vissa arbetsmoment för sig, till exempel städning eller matleveranser. Istället för att alla distriktets grupper bryter sitt besöks- och körschema för att hämta och leverera mat till brukarna kan en matpatrull med optimerad körrutt hantera uppgiften. Övriga grupper kan då fortsätta sina turer.

När rutterna ses över kan det visa sig att det förekommer överlapp/korskörningar mellan distrikt eller arbetslag. Detta kan justeras genom att områdesindelningen ses över.

Erfarenheter från andra kommuner visar att ett strukturerat upplägg med bilpolicy och tydligt ansvar på ett fåtal personer ger besparingar på ca 10 % vad gäller fordonskostnader.

Bakgrundsfakta hemtjänstdistrikt*Bilaga 1***Geografi**

Kommun	Distrikt	Tätbebyggt/ landsbygd
Älmhult	Centrala 1	Både och
Kalmar	Rockneby	Både och
Karlshamn	Asarum/Svängsta Asarum	tätt
Karlshamn	Asarum/Svängsta Svängsta	Både och
Ronneby	Bräkne Hoby	Både och
Sölvesborg	Gerbogruppen	tätt
Tingsryd	Ryd	Både och
Tingsryd	Äppelgården	Både och

Distrikten skiljer sig åt genom att ha mer eller mindre nära mellan kunder/insatsbesök. Både i distrikt där kunderna bor relativt tätt och där de bor mer spridd finns såväl tid som kilometer att tjäna genom en ny planeringsmodell.

Fordon & transporter

Kommun	Distrikt	Antal Tjänstebilar	Körsträcka, km / vecka
Älmhult	Centrala 1	6 + egna bilar	2576
Kalmar	Rockneby	5 + egna bilar + taxi	3145
Karlshamn	Asarum/Svängsta Asarum	4	429
Karlshamn	Asarum/Svängsta Svängsta	7	4732
Ronneby	Bräkne Hoby	9	2563
Sölvesborg	Gerbogruppen	2	1076
Tingsryd	Ryd	4 + egna	1510
Tingsryd	Äppelgården	4 + egna	1850

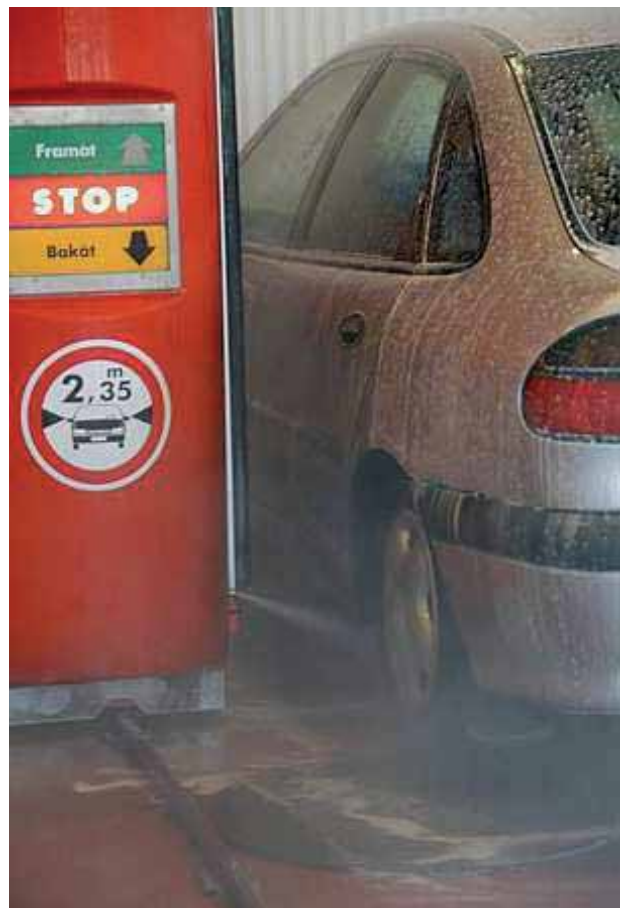
Karlshamnsdistriktet Asarum/Svängsta (grupp Asarum) och Sölvesborgsdistriktet Gerbogruppen som är de distrikt där kunderna bor tätast är också de distrikt som har minst antal bilar och km-produktion.

Skötsel/service

Kommun	Distrikt	Service/skötsel/tankning	Bilpolicy/ handhavandeinstruktion
Älmhult	Centrala 1	Personalgrupp gemensamt	saknas
Kalmar	Rockneby	Personalgrupp gemensamt	saknas
Karlshamn	Asarum/Svängsta	Personalgrupp gemensamt	Finns, men dåligt känd
Ronneby	Bräkne Hoby	Personalgrupp gemensamt	saknas
Sölvesborg	Gerbogruppen	Annan förvaltning, endast tankning i egen regi	saknas
Tingsryd	Ryd	Uppgift saknas	saknas
Tingsryd	Äppelgården	Uppgift saknas	saknas

En bilpolicy kan till exempel klargöra hur bilägandet ska hanteras eller vilken typ av bil respektive verksamhet ska använda. Bilinstruktionen är till för de som använder bilarna så att de kan känna sig trygga i exempelvis rutiner för tankning, service eller hur en mindre olycka med plåtskada ska rapporteras.

Erfarenheter från andra kommuner visar att ett strukturerat upplägg med bilpolicy och tydligt ansvar på ett fåtal personer istället för gemensamt i hela gruppen kan ge besparingar på cirka 10% vad gäller fordonskostnader.



Personal och schemaläggning

Bemanning

Kommun	Distrikt	Antal tjänster	Antal anställda personer
Älmhult	Centrala 1	13,5	16
Kalmar	Rockneby	15	20
Karlshamn	Asarum / Svängsta		50
Ronneby	Bräkne Hoby	20	24
Sölvesborg	Gerbogruppen	10	25
Tingsryd	Ryd		14
Tingsryd	Äppelgården		15

Schemaläggning

Kommun	Distrikt	Schemaläggning	Insatsplanering	Planmodell
Älmhult	Centrala 1	Excel	Papper/penna	Personalmetoden
Kalmar	Rockneby	Magna Cura	Papper/penna	Personalmetoden
Karlshamn	Asarum / Svängsta	Excel	Papper/penna	Personalmetoden
Ronneby	Bräkne Hoby	Magna Cura	Papper/penna	Personalmetoden
Sölvesborg	Gerbogruppen	Papper/penna	Manuell logistikmetod	Uppgift saknas
Tingsryd	Ryd	Uppgift saknas	Manuell logistikmetod	Personalmetoden
Tingsryd	Äppelgården	Uppgift saknas	Manuell logistikmetod	Personalmetoden

Samtliga hemtjänstdistrikt i förstudien utgick i sin arbetsplanering från tillgänglig personal ("personalmetoden"). Det innebär att arbetsdagen planeras utifrån vilka som jobbar, det vill säga resurserna, inte primärt utifrån vilka insatser som behöver göras. Genom att vända på planeringen och utgå från insatsbehovet kan personalens arbetstider anpassas till behovet. Systemets elasticitet ökar om personalen kan erbjudas flexitid med exempelvis fastställd årsarbetstid.

Genom att utse ett antal planerare som hanterar hela arbetsgruppens planering istället för att låta hela gruppen planera gemensamt åstadkoms en effektiv planeringsprocess som spar tid. I vissa distrikt finns en effektiviseringsmöjlighet i att hantera vissa arbetsmoment för sig, till exempel städning eller matleveranser. Istället för att alla distriktets grupper bryter sitt besöks- och körschema för att hämta och leverera mat till brukarna kan en matpatrull med optimerad körrutt hantera uppgiften. Övriga grupper kan då fortsätta sina rutter.

Brukar- och insatsunderlag

Kommun	Distrikt	Antal Brukare Vardag (helg)	Antal insatser
Älmhult	Centrala 1	46 (41)	715
Kalmar	Rockneby	29 (27)	855
Karlshamn	Asarum/Svängsta Asarum	46 (41)	715
Karlshamn	Asarum/Svängsta Svängsta	59 (49)	1898
Ronneby	Bräkne Hoby	48	957
Sölvesborg	Gerbogruppen	33 (31)	554
Tingsryd	Ryd	66	659
Tingsryd	Äppelgården	41	538

Verksamhetens omfattning i de olika hemtjänstdistrikten varierar med antalet brukare och deras insatsbehov. Hur antalet brukare och antalet insatser förhåller sig till varandra varierar med brukarnas behov.

Nuvarande tidsanvändning

Kommun	Distrikt	Använd arbetstid, timmar/vecka	Insatstid %
Älmhult	Centrala 1	499	46
Kalmar	Rockneby	559	56
Karlshamn	Asarum/Svängsta Asarum	472	57
Karlshamn	Asarum/Svängsta Svängsta	844	56
Ronneby	Bräkne Hoby	642	60
Sölvesborg	Gerbogruppen	375	62
Tingsryd	Ryd	307	57
Tingsryd	Äppelgården	320	53

Insatstiden ligger idag på mellan 46 och 62 % av personalens arbetstid i de olika distrikten.

Körsträcka idag

Kommun	Distrikt	Körsträcka (km)/vecka
Älmhult	Centrala 1	2576
Kalmar	Rockneby	3145
Karlshamn	Asarum/Svängsta Asarum	429
Karlshamn	Asarum/Svängsta Svängsta	4732
Ronneby	Bräkne Hoby	2563
Sölvesborg	Gerbogruppen	1076
Tingsryd	Ryd	1510
Tingsryd	Äppelgården	1850

Antalet körda kilometer i de olika distrikten varierar med områdets geografiska storlek, hur brukarna är bosatta i förhållande till varandra, brukarnas insatsbehov och personalens tillgång på fordon.

Referenser

Nulägesrapport Älmhults kommun distrikt centrala 1, ECE Network

Nulägesrapport Kalmar kommun distrikt Rockneby, ECE Network

Nulägesrapport Ronneby kommun distrikt Bräkne Hoby, ECE Network

Nulägesrapport Sölvesborgs kommun distrikt Gerbogruppen, ECE Network

Nulägesrapport Karlshamns kommun distrikt Asarum Svängsta, ECE Network

Nulägesrapport Tingsryds kommun distrikt Ryd & Äppelgården, ECE Network

Handbok för bättre kommunala tjänsteresor, VV publikation 2006:6.

Länk: http://publikationswebbutik.vv.se/shopping/ShowItem_1845.aspx

Bättre kommunala tjänsteresor

Uppföljning BKT 2009, arbete i Energikontor sydosts verksamhetsområde

Arbetar kommunen med BKT, med stöd/inspiration av handboken för bättre kommunala tjänsteresor?

	Ja, brett och ambitiöst	Ja, delvis	Kommentarer från Per Hansson December 2008
Tingsryds kommun	x		Kommunen ingår i arbetsgruppen som leds av Energikontor Sydost. Under hösten 2008 har nulägesuppgifter för kommunen arbetats fram, beräknas att vara klart våren 2009.
Alvesta kommun	x		Kommunen ingår i arbetsgruppen som leds av Energikontor Sydost. Under hösten 2008 har nulägesuppgifter för kommunen arbetats fram, beräknas att vara klart våren 2009.
Ålmhults kommun	x		Kommunen ingår i arbetsgruppen som leds av Energikontor Sydost. Under hösten 2008 har nulägesuppgifter för kommunen arbetats fram, beräknas att vara klart våren 2009. Efter det att förstudien hade genomförts i Ålmhult valde kommunen att inte gå vidare. De har dock delvis tagit till sig av det som skrevs i rapporten och genomfört vissa åtgärder, men har inte köpt in logistikprogram. Kommunen finns med i arbetsgruppen och vill göra en nystart.
Markaryds kommun	x		Kommunen ingår i arbetsgruppen som leds av Energikontor Sydost. Under hösten 2008 har nulägesuppgifter för kommunen arbetats fram, beräknas att vara klart våren 2009.
Våxjö kommun	x		Kommunen ingår i arbetsgruppen som leds av Energikontor Sydost. Under hösten 2008 har nulägesuppgifter för kommunen arbetats fram, beräknas att vara klart våren 2009.
Ljungby kommun	x		Kommunen ingår i arbetsgruppen som leds av Energikontor Sydost. Under hösten 2008 har nulägesuppgifter för kommunen arbetats fram, beräknas att vara klart våren 2009.
Kalmar kommun		x	Utfredningen som genomfördes av ECE Network gav kommunen bra utgångsvärden att arbeta vidare med. Man valde att gå vidare med några distrikt och utbildning i Logistikmetoden. Tyvärr blev det stopp eftersom programmet till Logistikmetoden inte kunde kommunicera med övriga planeringsprogram i kommunen. Orsaken var både praktisk och pga kommunens IT-policy. Planeringsverktyget de har valt att arbeta vidare med heter Procacapa planering eller Laps Care som själva programmet heter. Från företaget TietoEnator. Den utredning som genomfördes att arbetet med BKT har lett till att kommunen har fått upp ögongen kring transporter i hemtjänsten.
Ronneby kommun		x	Sedan utredningen genomfördes har kommunen genomfört ett antal personal byten, vilket har lett till att arbetet har legat nere. Intresse finns för att fortsätta arbetet, men den nya chefen prioriterat annat inledningsvis. I dag använde kommunen planeringsverktyget Magna Cura från Pulsen AB i Borås. Till det verktyget kan man köpa till modul för logistik, vilket de är intresserade att göra.
Karlshamns kommun	x		Karlshamn är en kommun som har gått vidare i skarp läge men ECE Network program Logiks. De har under hösten använt programmet vid planeringen av kvällar och helger. från 1 februari kommer de att köra i hela kommunen. Programmet körs parallellt med ett annat planeringsverktyg, vilket är Logika vård och omsorg från fd. WM-data. De har under arbetet lyckats öka brukartiden från 53% till 63% under en relativt kort tid. De håller på med utvärdering, men kan redan nu avslöja att verkligheten liknar det som skrevs i potentialen från förstudien. Arbetet har hållits samman av områdeschefen.
Sölvesborgs kommun	x		Sölvesborg är en kommun som har gått vidare i skarp läge men ECE Network program Logiks. Programmet körs parallellt med ett annat planeringsverktyg. De använder redskapet i 2 av 11 distrikt. De två distrikten är i inneskadan, men räknar med att under våren fortsätta med ytterligare distrikt och då på landsbygden. När de startade utbildningen fanns en del kommunikationsmissar, men det har löst sig nu. Mätningar har genomförts. Eftersom det är stadsdistrikt är minskningen i resandet inte så stort men de har konstaterat att insatstiden har ökat. Arbetet hålls samman av IT-samordnaren.

